



# OPATOVICKÝ MLÝN NA ZLATÉ STOCE



# Opatovický mlýn na Zlaté stoce – dříve, dnes a (snad) v budoucnu

Brožurka na podporu rehabilitace významu

– a v maximální možné míře i původní podoby – této budovy

## Textová část

*Rekapitulace dějin mlýna (Renata Nováková)*

*K navrhované přestavbě (Pavel Suchý)*

*Stavební vývoj*

*Stávající stav*

*Návrh rekonstrukce*

## Textově-obrazová část

Dokumentace a konfrontace změn jednotlivých partií mlýna a jeho okolí

ZDROJE obou částí:

K pasážím týkajícím se *historie*:

*texty*:

Březan, V.: Životy posledních Rožmberků. Díl I a II. Praha, Svoboda 1985.

Charvátová, K.: Dějiny cisterckého řádu v Čechách 1142–1420. Díl 1 a 2. Praha 1998 a 2002.

Kadlec, J.: Klášter augustiniánských kanovníků v Třeboni. Praha, Karolinum, 2004. (rukopis z l. 1955–57)

Kociánová, Z.: Rešerše k historii Opatovického mlýna z fondu Velkostatek Třeboň, zvl. ze sig. IC 6 M gama 3e, IC 3 K alfa 19 i/3, IC 3 K alfa 19 e/1.SOAT. SOAT - 321/114-08.

Matouš, F.: Třeboň. Praha, Odeon, 1972.

Nováková, R.: Opatovický mlýn – byla na počátku grangie cisterciáků? Vlastivědný sborník Dačicka, Jindřichohradecka a Třeboňska, 2005. (zde je uvedena i další literatura) – dostupné jako: „Opatovický mlýn na Zlaté stoce – byla na počátku obou grangie cisterciáků?“ na <http://www.alga.cz/Novakova.pdf>

*Dále pak:*

Listiny ze Státního oblastního archivu v Třeboni.

Projektová dokumentace vypracovaná r. 1960 Státním projektovým ústavem pro výstavbu měst a vesnic v Českých Budějovicích. (uloženo na MěÚ Třeboň)

Podklady rodiny Březských:

- zpracování historie OM (patrně některým z bývalých archivářů) pro rodinu Březských. Materiál poskytla neteř posledního mlynáře, Vojtěška Försterová. (citováno jako Břežští-historie)

- čestné prohlášení pamětníka (Věra Harrerová, neteř mlynáře) – vypracované 2005 v rámci restitučního řízení, přičemž technické údaje jsou převzaty z úředního odhadu zpracovaného v r. 1957 (citováno jako Břežští-restituce)

*grafický materiál:*

(z podkladů nashromážděných pro plánovanou větší publikaci R. Novákové)

Státní oblastní archiv Třeboň

fotografie z archivu Karla Kopala st. (bývalého pracovníka MbÚ, který na OM přišel hned v počátcích přestavby) –

fotografie poskytl Štěpán Kubín a Karel Kopal ml.

fotografie z archivu rodiny Březských – fotografie poskytly neteře posledního mlynáře na OM, Vojtěška Försterová, Vlasta Šimáková a Věra Harrerová.

z projektové dokumentace vypracované r. 1960 Státním projektovým ústavem pro výstavbu měst a vesnic v Českých Budějovicích (uloženo na MěÚ Třeboň)

pohlednice cca z poč. 20.st. – podklady poskytli Štěpán Kubín a Jan Fanta

K pasážím týkajícím se *plánované přestavby*:

*texty i grafický materiál:* Pavel Suchý, ABM architekti

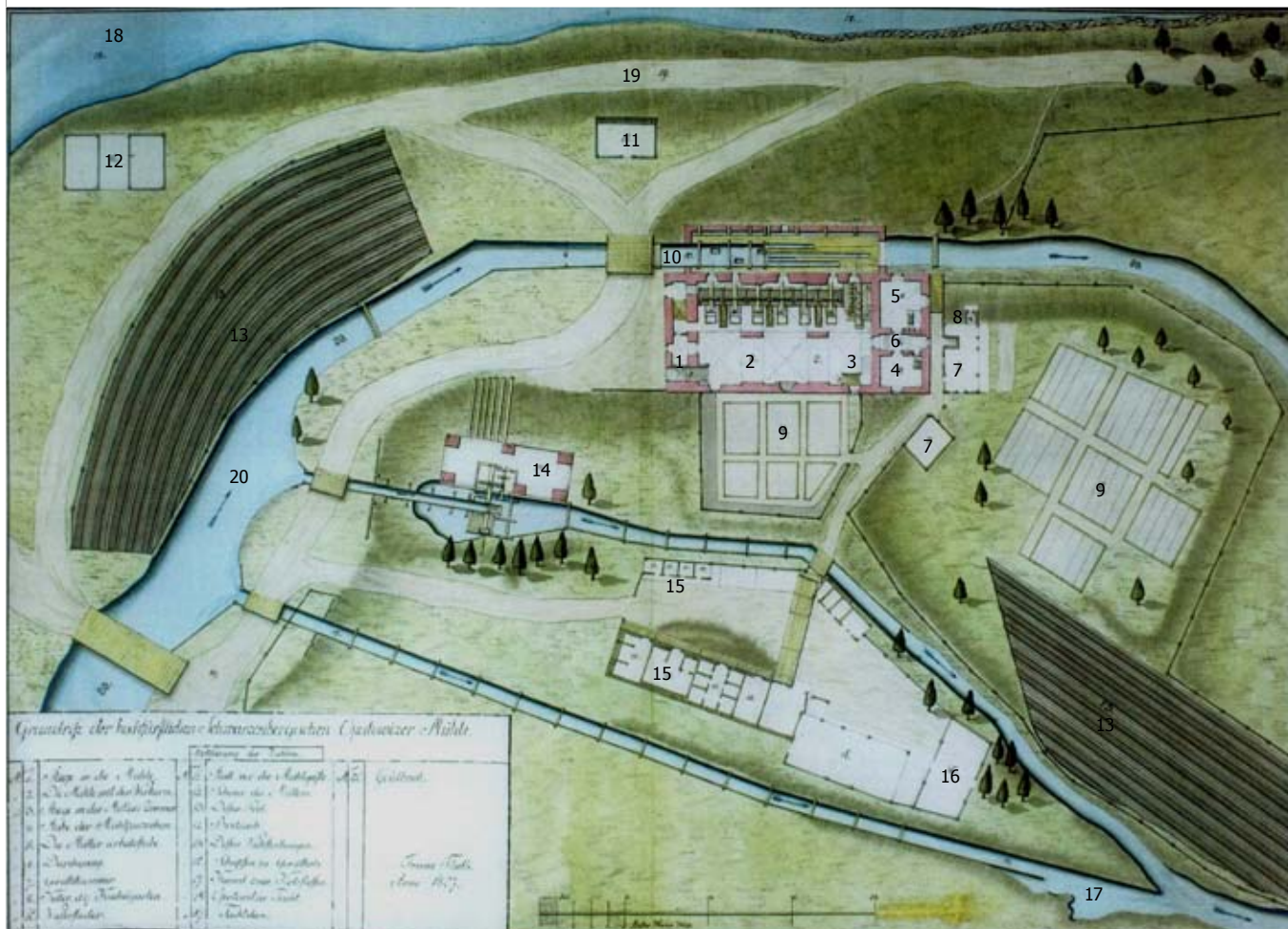
Graficky sestavil Pavel Suchý, ABM architekti, pověřený vypracováním plánů přestavby.

Tiskový podklad zpracován v architektonickém ateliéru ABM architekti v Praze 2009.

Tisk: SV studio Praha

© Renata Nováková, Pavel Suchý, ABM architekti

Autoři brožurky by tímto rádi poděkovali Vojtěšce Försterové, Vlastě Šimákové, Věře Harrerové a Markétě Cizinské za poskytnutí fotografií a textových podkladů z rodinného archivu Březských a Karlu Kopal ml. za vyhledání fotografií v celém archivu z pozůstalosti tatínka, Karla Kopala st.



mapa OM 1806, archiv SOAT – Třeboň

1. schody do mlýna
2. mlýn se stroji (a koly)
3. schody do místnosti mlynáře
4. místnost pro zaměstnance mlýna (tzv. šalanda)
5. pracovní místnost mlynáře
6. chodba (průchod)
7. místnost pro nářadí
8. sklep pro kuchyňskou zahradu
9. kuchyňská zahrada a okrasná zahrada s altánkem\*
10. náhon
11. stáj pro hosty mlýna (a mleče, tzv. maštálka; nesprávně často jako “šalanda“ – RN)
12. stodola mlynáře
13. mlynářovo pole
14. pila
15. mlynářovy stáje pro dobytek (označeno na osmi místech)
16. stodola pro dříví na nářadí (pro součásti mlýna – RN)
17. plavební kanál
18. Opatovický rybník
19. hráz rybníka
20. Zlatá stoka

\* Popis chybí a na mapě je č. 9 dvakrát. (Analogií podle mapy z r. 1789 by zahrada přiléhající k mlýnu /na SV/ měla být kuchyňská zahrada, zahrada na mapě vpravo – s vyznačenými stromy – pak zahrada „velká“, tj. okrasná; za Březských zde stával i altánek).

## ***Rekapitulace dějin mlýna (Renata Nováková)***

Opatovický mlýn (dále OM) zůstává poněkud stranou zájmu – u autorů publikací o Třeboni (i o mlýnech), u návštěvníků Třeboně a možná i u Třeboňáků. Snad je to důsledek skutečnosti, že OM leží daleko za hradbami města, nebo že současný stav o historii vypovídá už jen velmi málo, či že jde původně o „jen“ průmyslovou stavbu – která však byla součástí většího hospodářského komplexu a jejíž (jehož) historický rozsáhlejší význam pro okolí je velmi málo znám.

Poté, co mlýn přestal sloužit svému původnímu účelu a opustili ho jeho poslední majitelé, sloužil jako sklad, hlavně krmiva. V r. 1959 se uvažovalo o tom, že by zde byla zřízena expozice Muzeum živé vody. Nakonec však bylo r. 1961 rozhodnuto poskytnout budovu jako pracoviště Mikrobiologickému ústavu ČSAV. Toto rozhodnutí bylo vnitřně konfliktní: de facto neumožňovalo sloučit v sobě tak téměř protikladné potřeby, jakými jsou na jedné straně zachování historické památky, na druhé straně potřeby moderního vědeckého výzkumu. Tento konflikt pak poznamenal celý další vývoj posledních 50 let.

V současnosti (konec první dekády 21. st.) se však rýsuje jistá naděje: opatovické pracoviště Mikrobiologického ústavu AV ČR má možnost realizovat rozsáhlejší přestavbu areálu (a další plánovat) tak, aby odpovídal soudobým potřebám výzkumné práce. V míře, která bude možná, by při této přestavbě měla být (díky zájmu vedoucích pracovníků – a snad i podpoře ostatních zaměstnanců; vítány jsou zájem i podpora další!) respektována, ev. alespoň částečně obnovena podoba mlýna a jeho okolí z doby, kdy se v mlýně ještě naposledy mlelo.

Vzhledem k historickému významu (i pro samu Třeboň) by si to mlýn (jako hlavní část bývalého hospodářského areálu) zasloužil.

\*\*\*

První písemná zmínka (a tedy jasný doklad existence mlýna – a nejen jeho) je z r. **1366** – listina, kterou Rožmberkové získávají od Jana z Landštejna polovinu Třeboně. Zde je už ovšem uváděn nejen *mlýn*, ale i rybník a hlavně „*stoka k tomu mlýnu vedoucí*“.

**Prvopočátky Opatovického mlýna (a odbočky z Lužnice** – předchůdkyně Zlaté stoky, resp. její nejstarší, horní části k tomuto mlýnu) jsou však **starší**; u stoky bylo předpokládáno působení Landštejnů (a stoka byla přímo nazývána Landštejnskou), Opatovice se dávaly dohadem (hlavně podle jména) do souvislosti s klášterem ve Světlé, který měl vlastnit část území u Třeboně. Podle jedné z posledních prací o OM (Nováková, 2005) je dosti silně novými argumenty podložena hypotéza, že doba vzniku (stoky i mlýna) je dřívější: počátky *mlýna (hospodářského dvora* zde, v terminologii hospodářského modelu cisterciáků: vybudování *grangie*) a *využití vodní energie a vodního kola* (a asi i vybudování prvního rybníka) spadají přibližně do **poloviny 13. st.** a jsou bezprostředně spjaty s působením světelských cisterciáků, jimž Vítek z Klokot daroval polovinu vsi Presnik (předchůdce pozdějších Opatovic). Tehdejší mlýn (a jeho nástupce patrně až do doby, kdy Štěpánek Netolický přeložil tok Zlaté stoky pod hráz nově budovaného Opatovického rybníka) bychom však patrně museli lokalizovat v této oblasti poněkud více na jihozápad (přibližně za dnešní sportovní areál, směrem k Vrchům), kde předpokládáme onen Presnik (tento předpoklad se zdají podporovat i dosavadní archeologické nálezy).

Zvážíme-li, jaký prokázaný význam měla zmíněná uměle vybudovaná odbočka Lužnice, tzv. Landštejnská stoka, později, při výstavbě Zlaté stoky (a s ní i rybníční soustavy) i jako zdroj (nebo jeho základ) vody (pitné a do obranného systému města), a připojíme-li předpoklad souvislosti tzv. Landštejnské stoky a OM, a tedy významu této stoky v době jejího předpokládaného vzniku (první stavba tohoto typu v oblasti a předpokládaný zdroj pro možnost využití energie vody /vodní kolo, řemeslné provozy, event. i založení rybníka/), získává historie OM mnohem širší význam – nejen ve smyslu *významu pro celý region, ale i jako doklad předávání kulturního dědictví*. Na toto dědictví pak mohli svým vynikajícím způsobem navázat – a jej prohloubit – Mikuláš Ruthard z Malešova, Štěpánek Netolický a Jakub Krčín...a pak další a další, až do dnešních dnů.

## ***Přehled doložené historie mlýna***

V r. 1367 OM (dvůr s rolemi, loukami a pastvinami a vším příslušenstvím a mlýn Opatovice s rybníkem a příkopem mlýnským až k Lužnici) prodávají bratři Petr, Jošt, Oldřich a Jan z Rožmberka třeboňskému měšťanovi Merklvi řečenému Lender a jeho dědicům. (Kadlec – podle listiny SOAT).

Stoka využívána také pro *plavení dříví*.

1367 je v Třeboni založen klášter. Polovinu Opatovic získává klášter již před r. 1374 jako donaci od zakládajícího rodu Rožmberků, polovinu 1376 dokupuje.

Velmi postižen (až k zániku) měl být OM za husitských bouří (v publikacích uváděno bez odkazu na originální pramen).

1439 je mlýn uváděn jako se *sedmi koly*. (SOAT)

1555 vybudována na stoce, na pozemku kláštera, *valcha* pro třeboňské soukeníky. (Kadlec s odkazem na SOAT)

Ve vlastnictví třeboňského kláštera zůstává OM až do sekularizace kláštera 1567, kdy mlýn přechází do vlastnictví *Rožmberků*. V té době „*má sedm kol moučných a osmé olejné, při tom pilu, soukenickou valchu a stoupu na kroupy*“. (SOAT)

1568 dávají Rožmberkové mlýn opravit: „*Opatovský mlejn a dvůr stavín. Toho roku nějaký Jan Vlach stavěl od kamene mlejn a dvůr Opatovský v gruntu na tři lokty zšíří zeď ke mlejnu založiv*“. (Březan)

K r. 1579 Václav Březan uvádí: „*Item mlejn u Opatovic na šestnácte kol téměř zgruntu jest postaven. Item pila při témže mlejně vnově postavena, na kteréž veliká a znamenitá suma rejľů na prkna řezati se může*“. S 15 koly (nebo 16 – údaje se liší) tak patřil v této době OM *k třem největším mlýnům v Čechách*. „*V souvislosti se zrušením poddanských mlýnů na panství a zavedením povinného mletí ve vrchnostenských mlýnech byl Opatovický mlýn rozšířen na neobvyklý počet 15 moučných kol. Povinnost mletí obilí v tomto mlýně mělo roku 1590 23 vesnic*“. (Kociánová)

1590 má OM *15 kol moučných, 5 stup a 2 pily*. (Břežští-historie)

1603 bylo „*vyměřeno od stoky nad sádkami u Opatovic skrze oboru při mostě skrze bránu Svinenskou až do dolního zámku třeboňského před pivovarem a kuchyní 76 provazcův*“ *vodovodu*. (Březan)

1607: „*Je při něm kol korečnickův 14, stupník s 5 vrcholky, valcha soukenická se 2 stupami, volejna k děláni olejův, stupník na tlučení třísla, pila se 2 stroji a plechy*. Ročně se tu zřeže na 600 rejľův, prken z nich na 60 kop, krajin na 20 kop. Soukeníci dávají od valchování jednoho postavu po 5 groších Jeho Milosti pánu a po 1 groši mlynáři, jenž má svým nákladem valchu spravovati a opatrovati.“ (Břežští-historie)

před 30letou válkou: „*V předvečer války třicetileté měl Opatský mlýn vedle 14 kol moučných 1 stoupu, valchu, olejárnu a 2 pily*. Na zámek třeboňský odváděl mlynář ročně 76 strychů pšenice, 520 strychů žita, 10 strychů ječmene, 10 strychů ovsa a 170 strychů moučného prachu neb 30 krmných vepřů, z olejárny pak 2 strychy konopí a půldruhého strychu lněného semena.“ (Břežští-historie)

1621–2: „*Hned na počátku českého povstání byl mlýn od vojáků /císařské vojsko – RN/ úplně vypálen a teprve r. 1625 přikročeno k znovuzřízení dvou mlecích složení*. (Břežští-historie)

1625: „*Komisari ustanovení r. 1625 k ohledání třeboňského panství [...] zjistili, že Opatovický mlýn byl od nepřátelských vojsk spálen od základů, takže z něho neplynul žádný užitek. S velkým nákladem bylo při něm nově zřízeno prozatím aspoň dvojí složení*“. (Kadlec)

1631 byl obnoven třeboňský klášter a v rámci restitucí mu byl vrácen i OM. Prelát kláštera zavedl ve mlýně *stálý šenk piva* (což bylo ovšem pak předmětem dlouhých sporů s městem). (Břežští-historie)

Náhon – rekonstruován 1926, délka 80 m; stěny a dno vytvořeny a ztuženy dřevěnými kuláči, hloubka 1,5 m; profil šíře 4 m; v délce 8 m byly vystavěny zdi a dno z kame-nocementového zdiva, kde bylo umístěno železné česlo 4 m a stavi-dlo s kovovou konstrukcí. Most přes náhon – postaven 1915, kon-strukce: železobeton; šířka 5 m, dél-ka 6 m .

Opěrná zeď – vybudována 1938 provedená za výtokem z turbín při podélné stěně mlýna, zeď kamenná; výška 4 m, déka 17 m, základy 80, tl. 60

(Břežští-restituce)



*foto archiv rodiny Březských*



*jižní štít původní, foto archiv rodiny Březských*



*jižní štít 2005, foto ABM*



Ve mlýně byla kaple sv. Ubalda. Na oltáři byl obraz sv. Ubalda od Františka Prokyše.



„V průčelí visel obraz A. Prechtla v bílé paruce (viz foto), za varhanami, které můj dědoušek stavěl, byl Karel z Borovan blahobytný pan páter. Po levé straně oltáře Fr. Lilien a po pravé straně A. Lišovský. Nade dveřmi portrét hraběte ze Sulzu a hraběnky Pětipeské. Oltář se zavíral dveřmi.“ (ze vzpomínek Marie Slavíkové-České, poslední dcery Anny Břeské z Birkenfelsu; sepsáno v 80. letech 20. st.) (Břežští-historie)



Po smrti svého manžela Václava Wolfa vdala se vdova Terezie již na smrtelné posteli r. 1816 za svého dosavadního stárka Václava Březského /nar. 1. 9. 1788/ a mlýn mu odkázala. Tento Václav Břeský (narozen na mlýně Břeských v Horusicích) pocházel ze staré mlynářské rodiny, jež odvozovala svůj původ od někdejšího knížecího eggenberského sirotčího správce na Českém Krumlově, plukovníka Jiřího Jakuba Březského, který byl vévodou Johannem Kristiánem z Eggenburku povýšen za své vyznamenání se v bojích v Uhrách proti Turkům r. 1671 do stavu šlechtického s predikátem z Birkenfelsu. Přílba s otevřeným hledím (na erbu) vyjadřovala právo majitele erbu účastnit se rytířských klání. (Břežští-historie) Václav Břeský (nar. 1832) získal roku 1879 potvrzení práva k držení predikátu z Birkenfelsu. (Kociánová, 2008)

*foto na této straně archiv rodiny Březských*

1642: „S městem Třeboní nepohodl se klášter nejdřív pro čepování piva v Opatovickém mlýně. Ačkoli tam žádný šenk dříve nebyl, klášter tam od r. 1642 čepoval své pivo. Spor byl projednán před arcivévodou Leopoldem Vilémem, a když svědkové dokázali, že neodpovídá skutečnosti, že se ve mlýně šenkovalo pivo již za Petra Voka z Rožmberka v letech 1607–1611, klášter se 3. prosince 1657 zavázal, že šenk v *Opatovickém mlýně zruší*.“ (Kadlec) Ovšem po r. 1699, za probošta Sieberta z Liliensteinu: „s městem tehdy znovu ožil starý spor o čepování piva v Opatovickém mlýně, který se vlekl až do r. 1720.“ (Kadlec s odkazem na SOAT)

1695 Prelát třeboňský Norbert Hermann dal r. 1695 Opatovický *mlýn obnoviti*, jak hlásal nápis v průčelí mlýna ještě v polovici 18. stol. znatelný: N. H. P. T. 1695, tj. Norbertu Hermann praepositus Třebonensis 1695. (Břežští-historie)

1708 OM *znovu vystavěn* Janem Prechtlem, opatem kláštera.

1727 OM *vyhořel*, ale byl Prechtlem znovu *vystavěn*: („Léta 1727 kolem 10. hodiny v noci z 19. na 20. březen vznikl z neopatrnosti v Opatovickém mlýně oheň, jenž v několika hodinách obrátil celou budovu v jednu hromadu sutin; žárem popraskaly i zdi tak, že musely být strženy. Mlynář, jemuž shořelo i všechno vnitřní zařízení, zachránil holý život svůj a své rodiny jen stěží tím, že se spustil ze svého příbytku oknem. K znovuvystavení mlýna daroval kníže Schwarzenberg klášteru značnou část stavebních hmot /200 džberů vápna, 20 000 cihel, dříví aj./ zdarma. V novém mlýně bylo zřízeno *6 mlecích složení, 5 stup a 1 pila*.“) (Břežští-historie)

Třeboňští opati trávivali zde potom letní měsíce, a proto v prvním patře byla zřízena *mešní kaplička*. (Matouš) 1777 F. J. Prokyš zde vymaloval oltářní niku a pro oltář namaloval obraz sv. Ubalda. Z dalšího vybavení kapličky uvádí Kadlec: *obraz Snímání s kříže* od Lazara Marie de Sanguinetti z r. 1728, *portréty třeboňských opatů, knížat ze Schwarzenbergu a brnění ze 16. století*.

Od r. 1765 zde byl mlynářem Václav Wolf. Jemu byl *klášterem mlýn prodán* 1769 do *emfyteutického nájmu*.

1785 *klášter zrušen*. OM kupuje Jan ze Schwarzenberka. V r. 1788 *prodal OM se 6 mlýnskými složeními a jedním jáhelním a s pěti stoupami a s jednou pilou do emfyteutického držení mlynáři Václavu Wolfovi*, který jej v r. 1810 postoupil svému synu Václavovi. Po Václavově smrti v r. 1816 převzala mlýn vdova Terezie se svým druhým manželem Václavem Březským. Mlynář Václav Wolf postavil také při mlýně *kolnu na dříví a stáj pro potahy přespolních mleců*.“ (Břežští-historie)

1816: Po smrti svého manžela Václava Wolfa vdala se vdova Terezie již na smrtelné posteli r. 1816 za svého dosavadního stárka *Václava Březského* /nar. 1. 9. 1788/ a mlýn mu odkázala. Tento Václav Březský pocházel ze staré mlynářské rodiny, jež odvozovala svůj původ od někdejšího knížecího eggenberského sirotčího správce na Českém Krumlově, plukovníka Jiřího Jakuba Březského, který byl vévodou Johannem Kristiánem z Eggenburku za své vyznamenání se v bojích v Uhrách proti Turkům povýšen r. 1671 do stavu šlechtického s predikátem z Birkenfelsu. Přílba s otevřeným hledím (na erbu) vyjadřovala právo majitele erbu účastnit se rytířských klání. Václav Březský mlynář byl synem Jana Pavla Březského mlynáře v Horusickém mlýně. (Břežští-historie)

1816 - popis stavby v rámci ocenění mlýna v pozůstalosti Terezie Wolfové:

„Tento nadjmenovaný Opatovickej mlejn jest veškrý zděnej pod dva štoky pod ležatou stolicí s prejzy vystavěnej, pozůstává v 7mi složení s 5 stupách, v klenutej mlejnici a zděnej lednici, v klenutej šalandě, v 1 truhlářským Verskštat v jeden v hořejším štoku vynacházejícím letním pokoji, který druhým dvěma vedle nacházejícím pokojům za síň slouží, k té též ještě jedna kuchyně 1 spíž se nachází. Mimo toho jest pod obzvláštním přístřeším na třeboňskej straně mlejna 1 dna sednice, jeden velkej pokoj, jedna kuchyně a malá síň k vynalezení.“ (Kociánová, 2008, s odkazem na SOAT)

V r. 1839 byla u mlýna postavena *stodola a chlív.* (Břežští historie)

Na OM hospodařily celkem 3 generace Břežských – až do poloviny 50. let 20. st, kdy po smrti vdovy po posledním mlynáři „převzal“ mlýn stát.

Dobu přibližně od 70. let 19. st. už pamatuje – i vypráví asi tradované a ve svých 80 letech zaznamenala – Marie Slavíková-Česká, poslední dcera Anny Břežské z Birkenfelsu, provdané České: „Můj dědoušek Václav Břežský ráno vstal, pomodlil se a vyšel na pavláčku požehnat mlýny. Mlelo se tam skoro zadarmo. Mleči přišli, pane otče, počkejte nám, nemáme; a pan otec čekal až do smrti. Prázdniny trávili moji rodiče v Opatovském mlýně. Šťastní. Jednoho dne chytla pila. To nejde hasit, a tak všichni nečinně přihlíželi. V tom někdo zvolá: „Kde je pan otec?“ Byl v pile. To se ví. Rozčilení veliké, co teď. A hle, pan otec kráčí od hořící pily a praví: „Děti, já byl uprostřed plamenů a něco mě odtud vyneslo.“ U mlýna je kaplička sv. Jana Nepomuckého. Všichni ji uctívali, v oktávu se tam zpívalo, kráslili ji.“ (Břežští-historie)

1912 byla místo dosavadních sedmi vodních kol na svrchní vodu zřízena Francisova *turbína* (resp. povoleny byly dvě turbíny, podle pamětníků byla však zřízena jen jedna) o výkonu 35 kW; stačila pokrýt potřeby provozu celého mlýna, hospodářství a domácnosti, blízkého tzv. Prátru, mýtného domku, ale i velkého statku za ohybem cesty na Brannou; nejpozději ve stejné době byl také přestavěn mlýn na „umělecký“ – s již moderním způsobem mletí.

Za 2. sv. války: „Náležel (OM) kdysi třeboňskému klášteru a řeholní kanovníci sv. Augustina měli v něm svou kapli. A právě v této kapli shromáždil „pan otec“ mnohé starožitnosti: oltář s obrazem sv. Ubalda z r. 1777 od malíře Fr. Prokyše, čtyři velké olejové podobizny třeboňských opatů, obraz Snětí Pána Krista od Lazara Sanguinettiho, staré obrázky a rytinky, knihy, rukopisy, drobné předměty upomínkové a jako rodinnou památku také dvoje varhany, které vyrobil jako samouk jeho děd, rovněž mlynář. V letní době dovoluje 'pan otec' ochotně návštěvu svého musea.“ (z dobových novin – podklad rodiny Břežských)

1960 (ze zprávy SPÚVMV v Č. B.):

„Přízemní prostor je zaklenut *dvěma valenými klenbami*, které jsou *vylehčeny třemi páry dvoulunet*, takže je vytvořena sestava *šesti křížových kleneb*, spočívající *na dvou pilířích*. Celý tento prostor je výškově předělen *vloženým dřevěným mezistropem*. Spodní prostor sloužil jako *strojovna mlýna*, horní již jako *vlastní mlýn*. Spodní prostor je přístupný pravým vchodem, levý vchod vede na schodiště do I. patra. *Patro* mlýna je *dvoulodní*. Jedna část tvoří velkou halu, z které je přístupna bytová část mlýna. Nejcennější z těchto místností je místnost *domácí kaple s oltáříkem* umístěným ve velkém výklenku. *Patro* má rovné stropy. V prostoru *krovu* bylo rovněž umístěno *strojní zařízení* mlýna. Ležatými stolicemi s Ondřejovými Kříži byl vytvořen *sálový volný prostor bez podpěr*.

Podle informací *zamýšlí se* umístit v budově *muzeálně výstavu živé vody*. Tento návrh by budově *vyhovoval* jednak svojí *dispozicí* a za druhé *polohou* v blízkosti rybníků na prodloužené cestě turistů k Schwarzenberské hrobce.“ (zvýraznění RN)

1989 – Městský národní výbor v Třeboni posílá 12.12. neteři posledního mlynáře toto vyrozumění:

„Vážená paní, odboru výstavby města v Třeboni byl postoupen Váš dopis, týkající se sdělení, co se děje s Opatovickým mlýnem v Třeboni. K Vašemu požadavku sdělujeme:

Objekt Opatovického mlýna i nadále slouží výzkumu řas a bude sloužit. ČSAV-MBÚ Praha zajistila zpracování objemové studie celého areálu s návazností na rozšíření výzkumu. V současné době probíhají úpravy v I. patře, kde dříve bývaly bytové jednotky, tj. úpravy a zesílení stropů, nové podlahy apod. Stávající památkové prvky nebudou dotčeny a jsou pod přímou kontrolou KSSPPOP České Budějovice (oltář, socha apod.).

Věříme, že uvedené informace Vás plně uspokojí, neboť i naším zájmem je památkové akce i nadále udržovat v dobrém stavu a zachovat je pro příští generaci.“

... takže by se po 20 letech aspoň něco splnilo?

1. podlaží – částečně pod terénem – bylo vyhrazeno pro provoz mlýna. Rozsáhlý prostor byl řešen jako dvoulodní se zastropením křížovými klenbami o výšce 6 m. Ve mlýně a podkolí byla hlavní hřídel od turbíny dynamy a spodky výtahů. Na druhé válcové podlaze byly mlýnské stroje, čistírny a zásobníky na obilí;

2. podlaží: zařízení na pytlování, sklad mouky; obytná část: Byt tvořily 3 obytné místnosti s příslušenstvím a kaple. Zdi místností (salon, kaple) potaženy textilními tapetami. Kachlová kamna. Dveře výplňové vyřezávané;

3. podlaží: míchací stroje a příslušenství mlýna;

4. podlaží: hlavy výtahů, hřídele s řemenicemi.

(Břežští-restituce)



*krov, foto Karel Kopal st.*



*podkroví s mlecí technologií, foto archiv rodiny Břežských*



*podkroví, foto Karel Kopal st.*



*klenutá mlýnice, foto Karel Kopal st.*



*provozní chodba v patře, ve stropě a podlaze zaslepené prostupy po mlecí technologii  
foto Karel Kopal st.*



*foto archiv rodiny Březských*



*foto Karel Kopal st.*



*foto Karel Kopal st.*

„Opatovický mlýn nalézá se pod hrází Opatovického rybníka [...]. Budova mlýna i s přílehlými staveními pod rozložitými stromy na hrázi tvoří malebný celek o samotě stojící.“ (SPÚVMV, 1960)



*foto archiv rodiny Březských*

Pila postavena 1923. Pohonné dřevěné kolo na vrchní převod vody, průměr 4 m;

Dřevěná stavba se spodní zděnou částí, tloušťka 60, výška 100; základy zděné – hl. 80, tl. 60; Půdorys: 16,5x7,2 m, výška 3 m; Konstrukce dřevěná; Krov sedlový; strop dřevěný; okna dřevěná jednoduchá; podlaha prkenná; střešní krytina: plechová, okapy; elektroinstalace světelná i motorová. Katr průměr 70.

Náhon na pilu: postaven 1923; proveden jako zděná stoka z kamene, zakrytý kamennými deskami profilu 60x60 cm; dlouhý 17 m, široký 4 m.



*pila, foto Karel Kopal st.*

Stáje (část s ozdobným šítem k silnici na Třeboň) postavené 1919, půdorys 15x6 m; konstrukce zděná z kamene a cihel; základy kamenné – hloubka i tl. 80; výška 3 m, od okapu k hřebeni 3,80; krov sedlový, krytina tašková; omítky vápenné, stropy: valená klenba cihelná, podlaha: cihlokamenná dlažba; dveře pobíjené, okna jednoduchá, kanalizace cementová, elektroinstalace světelná.

Stodola (kolmá část se širokými vraty)

postavena 1919; zděná; 18,5x7,2 m; zdivo 80 cm; výška 3 m, od okapu k hřebeni 3,80; základy kamenné – hloubka i tl. 80; krov sedlový, krytina tašková; dveře: dvoje dvoukřídlá dřevěná vrata (stodola průjezdná)



*stodola a stáje, foto Karel Kopal st.*

(Břežští-restituce)



*foto archiv rodiny Březských*



*foto Karel Kopal st.*



*foto ABM*



*foto archiv rodiny Březských*



*foto Karel Kopal st.*



*z fotodokumentace shromážděné O. Prášilem, autor neznám*



*foto ABM*

## **Stavební vývoj**

zkrácená stručná verze historie mlýna, komentující **pouze stavební vývoj** dochovaného objektu: (podkladem byly texty Renaty Novákové, Zdenky Kociánové, Olgý Černé)

Opatovický mlýn je písemně doložen poprvé roku 1366, vznikl však zřejmě ještě mnohem dříve (polovina 13. st.). Jeho význam dokladuje mj. i to, že na konci 16. století patřil se svými 15 nebo 16 vodními koly mezi největší mlýny v Českém království vůbec.

1621–1622 byl „Opatovický mlýn o 14 kolech moučných z gruntu vypálený“. Po třicetileté válce byl obnoven jen na dvě kola a stoupy.

1708 byl Opatovický mlýn znovu, barokně vystavěn. Stavbu dokládá pamětní nápis vyrytý do pískovcové desky zasazené na levé straně jižního průčelí.

1727 tento mlýn vyhořel a byl znovu vystavěn, přičemž byl do průčelí zasazen klášterní znak a kamenná kartuše s pamětním nápisem o požáru a obnovení mlýna. V 1. poschodí byla zřízena kaple. Z kaple zůstala zachována po poslední úpravě budovy pouze mělká oltářní nika.

1785 je doložen mlýn s 6 mlýnskými složenými, jedním jáhelním, s pěti stoupami a jednou pilou.

1826 první datované vyobrazení kapličky sv. Jana Nepomuckého (Kociánová, 2008) (odkaz na SOAT Velkostatek Třeboň, sig. IC 6 M gama Nro. 5a-d).

1912 byla zřízena Francisova turbína, která stačila pokrýt potřeby provozu celého mlýna, hospodářství a domácnosti i blízkého tzv. Prátru, dále mýtného domku a blízkého statku; nejpozději ve stejné době byl patrně mlýn také přestavěn na „umělecký“ – s již moderním způsobem mletí.

V držení rodiny Březských z Birkenfelsu, se mlýn udržel od r. 1816 až do poloviny 50. let 20. st, kdy po smrti vdovy po posledním mlynáři „převzal“ mlýn stát.

1960, ze zprávy SPÚVMV:

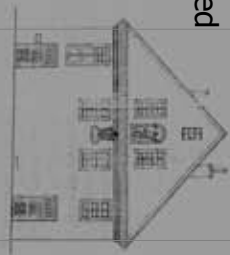
„Přízemní prostor je zaklenut dvěma valenými klenbami, které jsou vylehčeny třemi páry dvoulunet, takže je vytvořena sestava šesti křížových kleneb, spočívající na dvou pilířích. Celý tento prostor je výškově předělen vloženým dřevěným mezistropem. Podlahy kamenná dlažba.

Spodní prostor sloužil jako strojovna mlýna, horní již jako vlastní mlýn. Spodní prostor je přístupný pravým vchodem, levý vchod vede na schodiště do I. patra. Patro mlýna je dvoulodní. Jedna část tvoří velkou halu, z které je přístupna bytová část mlýna. Nejcennější z těchto místností je místnost domácí kaple s oltáříkem umístěným ve velkém výklenku.

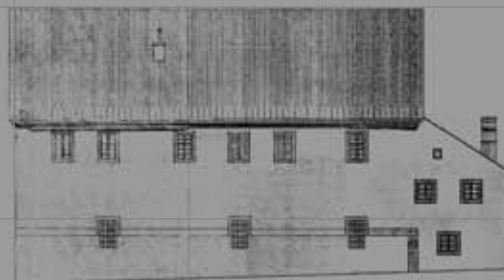
Patro má rovné dřevěné povalové stropy. Podlahy fošnové, prkenné. V prostoru krovu bylo rovněž umístěno strojní zařízení mlýna. Ležatými stolicemi s Ondřejovými Kříži byl vytvořen sálový volný prostor bez podpěr.“

R. 1961 byl Opatovický mlýn předán Mikrobiologickému ústavu ČSAV, dnes MbÚ AVČR, aby si zde zřídil své pracoviště.

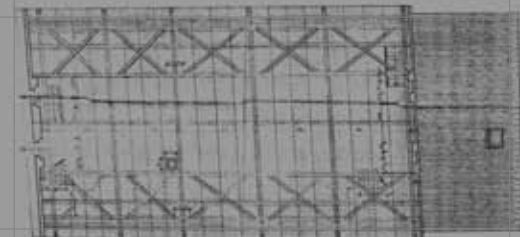
V l. 1962-4 proběhla celková rekonstrukce pro potřeby výzkumného pracoviště a zřízení bytů.



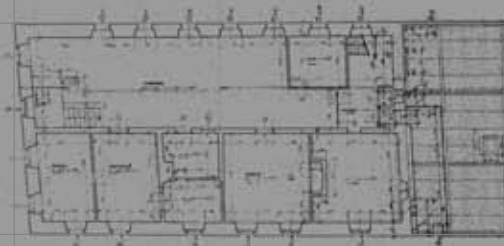
jihovýchodní pohled



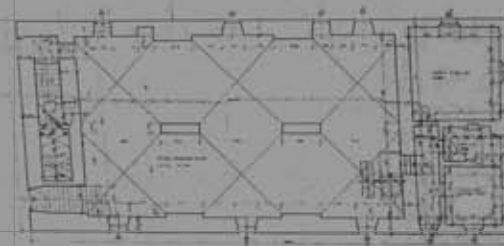
severovýchodní pohled



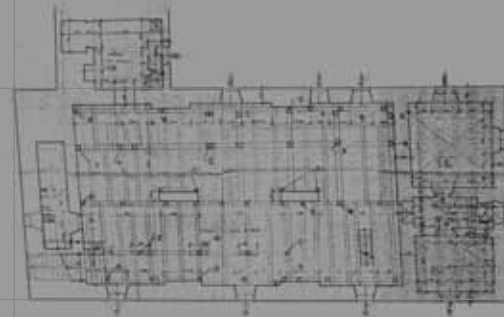
3np



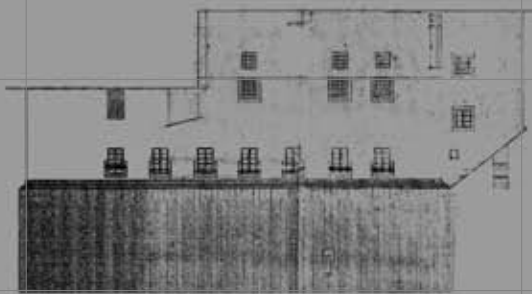
2np



1np



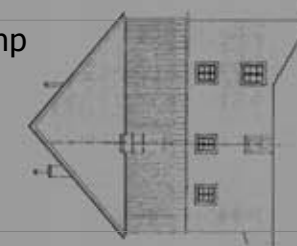
1pp



jihozápadní pohled



příčný řez



severozápadní pohled

zaměření Státního projektového ústavu pro výstavbu měst a vesnic (SPUVMV) v Českých Budějovicích – stav r.1960

## ***Stávající stav***

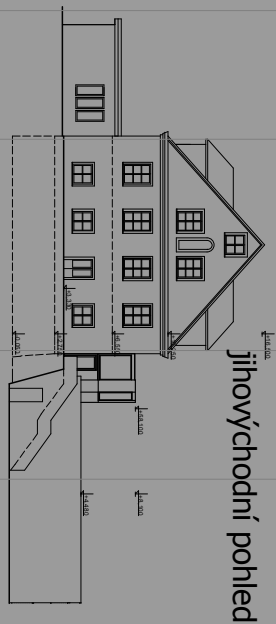
1969 je datovaná projektová dokumentace z archivu MbÚ AVČR, až na drobné úpravy se zároveň jedná o stávající stav 2009.

Není zřejmé, zda jde o návrh rekonstrukce, či zaměření stavu po rekonstrukci. Každopádně dokumentace zachycuje provedení úprav, které zásadně a bohužel zčásti nevratně poškodily historický objekt:

- Původní schodiště, situovaná logicky ke vstupům jižního štítu byla přestropena.
- Hlavní vstup do objektu s nástupem na vertikální komunikaci byl přemístěn na bok objektu, přístupný přes přistavěný ochoz. Jíst uchem... Jako možný motiv se snad nabízí i cílené ponížení kaple – na záďeví objektu.
- Zřejmě navrženou dispozicí bylo odůvodněno nepochopitelné přebourání téměř všech okenních otvorů, záklenky byly nahrazeny patrně ocelovými překlady.
- S porušením rytmu fasád byla okna rovněž nevhodně proporčně rozměrově upravena.
- Prapodivný rytmus je korunován provedením střešních vikýřů. Z dokumentace nelze jednoznačně určit, zda byl rovněž zničen původní krov, či zda byl pro potřeby vikýřů poničen jen částečně.
- Náhon byl zatrubněn a u budovy mlýna přestaven přístavbou, turbína zasypána.

severovýchodní pohled  
projektová dokumentace 1969





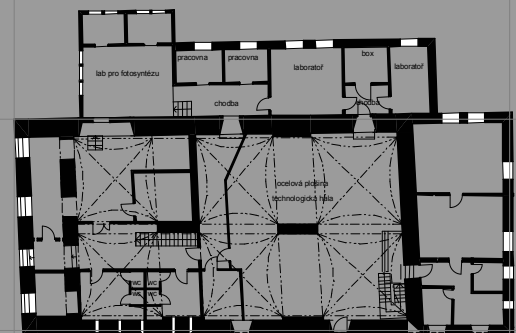
jihovýchodní pohled



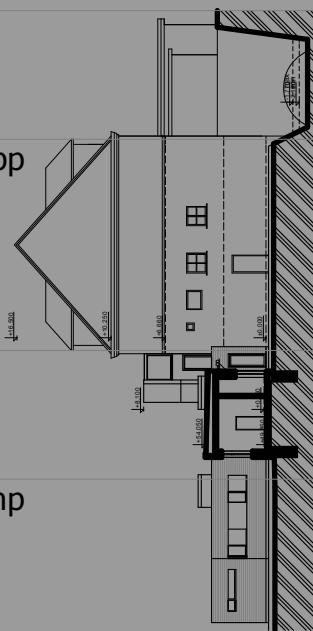
jihozápadní pohled



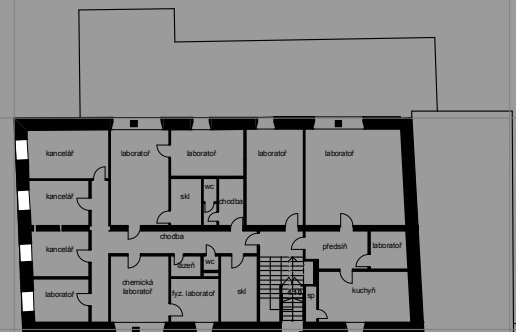
1pp



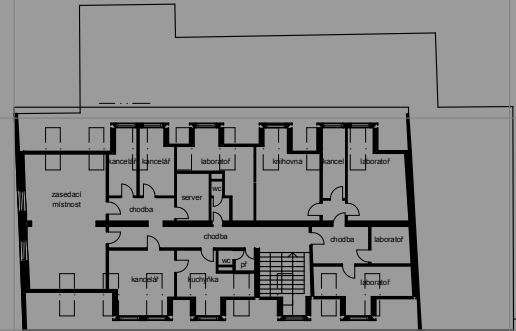
1np



severozápadní pohled



2np



3np



severovýchodní pohled

zaměření a stav k r.2009 (severovýchodní strana již po I. etapě přístaveb laboratoří), ABM architekti

## **Návrh rekonstrukce**

(Rozvoj areálu a návrh rekonstrukce Opatovického mlýna – ABM architekti 02/2009)

Hlavním cílem návrhů ve všech fázích, včetně řešení budoucího rozvoje celého areálu, bylo a je pro nás nejen podpoření, ale posílení dominantního postavení mlýna, "hradu" celého areálu. Ideálním funkčním využitím celého objektu mlýna je pak využití pro prostory vedení ústavu, kancelářské, konferenční, společenské a studijní. Prvořadým úkolem bude skloubit ideální představu stavební rehabilitace mlýna s ideální provozní a funkční představou uživatelů tak, aby výsledkem bylo funkční pracovní prostředí v inspirativním a příjemném prostoru.

Historií mlýna a tímto nástupem zásad rekonstrukce máme v úmyslu doložit hodnotu této stavby v jejím původním rozvrhu a obhájit navržené řešení. Dalším krokem bude upřesňování stavebního programu budovy a dispozic tak, aby při dodržení hlavních zásad odpovídaly potřebám uživatelů.

Návrh – právě návratem k původním halovým prostorům, pouze s děleným původně obytným traktem – nabídne moderní, prosvětlené halové variabilní kancelářské prostory. Izolovaná pracoviště lze event. vkládat buňkovým způsobem do halových prostorů.

Architektonickým návrhem prosazujeme návrat, byť částečně upravený současnými potřebami, ke stavu víceméně z r. 1960, před rozsáhlou rekonstrukcí, která zejména bezdůvodně zasáhla do původního základního koncepčního i komunikačního řešení historicky cenné budovy. Zasáhla do rytmu fasád i proporcí okenních otvorů včetně demolice původních záklenků, do ojedinělého krovu i řešení střechy. Další součástí této rekonstrukce byly rovněž přístavby nad původním náhonem, které zcela zničily původní proporce budovy a její samozřejmý přímý vztah k vodnímu živlu.

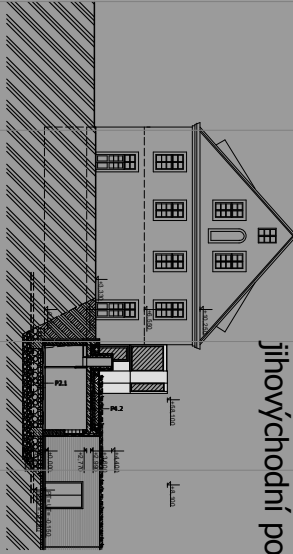
Navrhujeme obnovit původní halové prostory mlýna a společně s uživatelem hledat jejich ideální funkční náplň. Hlavní komunikačně vstupní uzel navrhujeme navrátit k jižnímu štítu mlýna, který je se svým předpolím naprosto archetypálním, a tudíž jediným logickým a obecně vnímaným vstupním prostorem, se samozřejmou přímou návazností na páteřní vertikální komunikaci objektu.

Prostor mlýnice lze využít jak pro konferenční účely, tak pro nezávadné laboratorní provozy. Patro pak navrhujeme obnovit v původním rozvrhu, halovou chodbu využít jako např. knihovnu/archiv/halovou kancelář, z které budou přístupné samostatné kanceláře v původně obytném traktu budovy. V podkroví pak rovněž navrhujeme obnovení stavu před poslední přestavbou: historického krovu, potažmo „sálového volného prostoru bez podpěr“. Tento prostor pak lze členit variabilními příčkami na libovolné kancelářské a zasedací využití. Nevhodné vikýře navrhujeme nahradit tvarově původními, v rytmu odpovídajícím původnímu krovu.

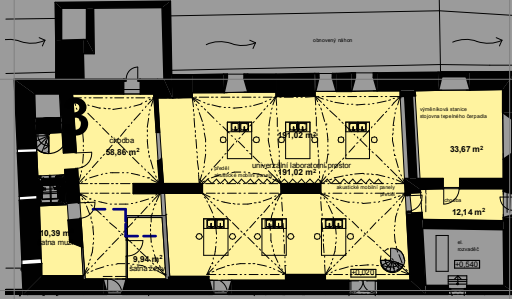
Přístavby nad náhonem navrhujeme jednoznačně k demolici. Souvisejícími úpravami by pak bylo obnovení náhonu a event. znovuosazení turbíny a zprovoznění malé vodní elektrárny /MVE/. Hlavním přínosem bude obnovení přirozeného osvětlení prostoru mlýnice okny.

Po konzultacích na MbÚ chápeme toto řešení jako ideální řešení v dlouhodobém horizontu. Zároveň však upozorňujeme, že jakékoliv dělení takovéto rekonstrukce na etapy bude stavbu i ponechaný provoz navzájem výrazně komplikovat, zejména z hlediska vertikálních komunikací, rekonstrukce trámového stropu, rekonstrukce veškerých rozvodů atd. Jednoznačně tedy doporučujeme pokud možno najít řešení, jak provést rekonstrukci objektu naráz.

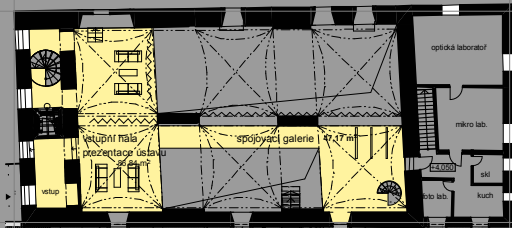
jihovýchodní pohled



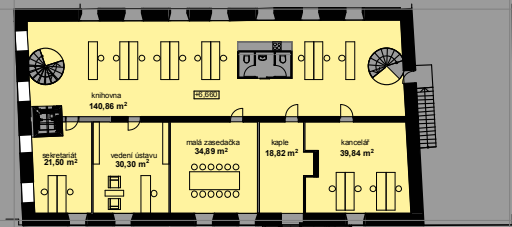
jihovýchodní pohled



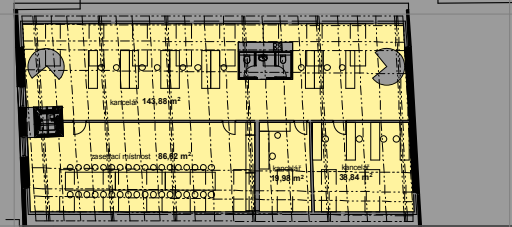
1pp



1np

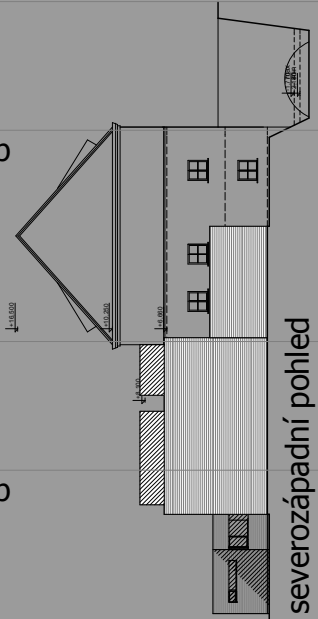
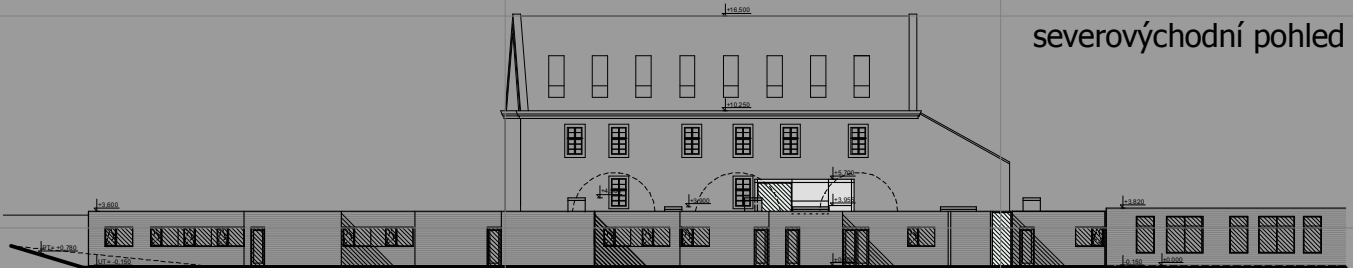


2np



3np

severovýchodní pohled



severozápadní pohled

